

A cons.  
mus.

- 2 Flûtes
- 1 Hautbois
- 2 Clarinettes
- 1 Basson

graver la tablature  
complete à la page  
corum à la page 2.

à Monsieur Henri Garigue.  
Garigue

# Romance pour Cor



C. Saint-Saëns  
op. 36

Cor en FA  $\text{C} \frac{2}{4}$

Violon  $\text{D} \frac{2}{4}$

Violon  $\text{D} \frac{2}{4}$

Cellos  $\text{C} \frac{2}{4}$

Vcllo  $\text{C} \frac{2}{4}$

C.B.  $\text{C} \frac{2}{4}$

coll.

10

sur une  
seule  
ligne

15

De F 5243



Ms. 837 (1)

2 Flutes  
 1 Hautbois Solo  
 2 Clarinettes Sib  
 1 Basson

H  
 V

*Impoco man accelerando*

Handwritten musical score for the first system, featuring four staves. The top two staves are labeled 'Fl.' and 'H.P.'. The bottom two staves are part of a grand staff. The music includes various notes, rests, and dynamic markings such as *p* and *f*. A red circular stamp is located in the upper right quadrant of the page, containing the text 'CONSERVATOIRE NATIONAL DE MUSIQUE' and 'PARIS'.

Handwritten musical score for the second system, featuring four staves. The top two staves are labeled 'Fl.' and 'H.P.'. The bottom two staves are part of a grand staff. The music includes various notes, rests, and dynamic markings such as *pp*, *f*, and *ff*. The notation is dense and includes many slurs and ties.

*Stringendo*

*accelerando*

*Stringendo*

Handwritten musical score for strings, measures 1-10. The score includes five staves with various notes, rests, and dynamic markings such as *p*, *ppp*, and *cresc.* The tempo markings *Stringendo* and *accelerando* are present.

Handwritten musical score for strings, measures 11-15. The score includes five staves with notes and rests. It features the marking *ad lib* and *dim.* followed by a section with *pp* and *ppp* dynamics. A large scribble is present in measure 14. The tempo marking *Stringendo* is also visible.

15/5

*[Handwritten scribble]*

Handwritten musical score for the first system, consisting of five staves. The notation includes various rhythmic values, accidentals, and dynamic markings such as *pp* and *ppp*. The staves are numbered 1 through 5 on the right side. There are some blue ink annotations and a circled area on the right side of the staves.

*Handwritten notes:*  
*sur cordes*  
*pizz*  
*arco*  
*arco*



Handwritten musical score for the second system, consisting of five staves. The notation includes various rhythmic values, accidentals, and dynamic markings such as *pp* and *ppp*. The staves are numbered 6 through 10 on the right side. There is a large section of the score that has been heavily scribbled out with black ink. The word *arco* is written on the bottom two staves. The number 1718 is written at the bottom of the page.

1718

Handwritten musical score for the first system. It consists of several staves. The top staff has a treble clef and contains a few notes. Below it are two staves with a common clef, containing notes and rests. The third staff from the top has a treble clef and contains a series of notes. The fourth and fifth staves have common clefs and contain notes. The bottom staff has a common clef and contains notes. There are various dynamic markings such as *pp* and *p* throughout the system. Some notes are marked with a sharp sign (#).

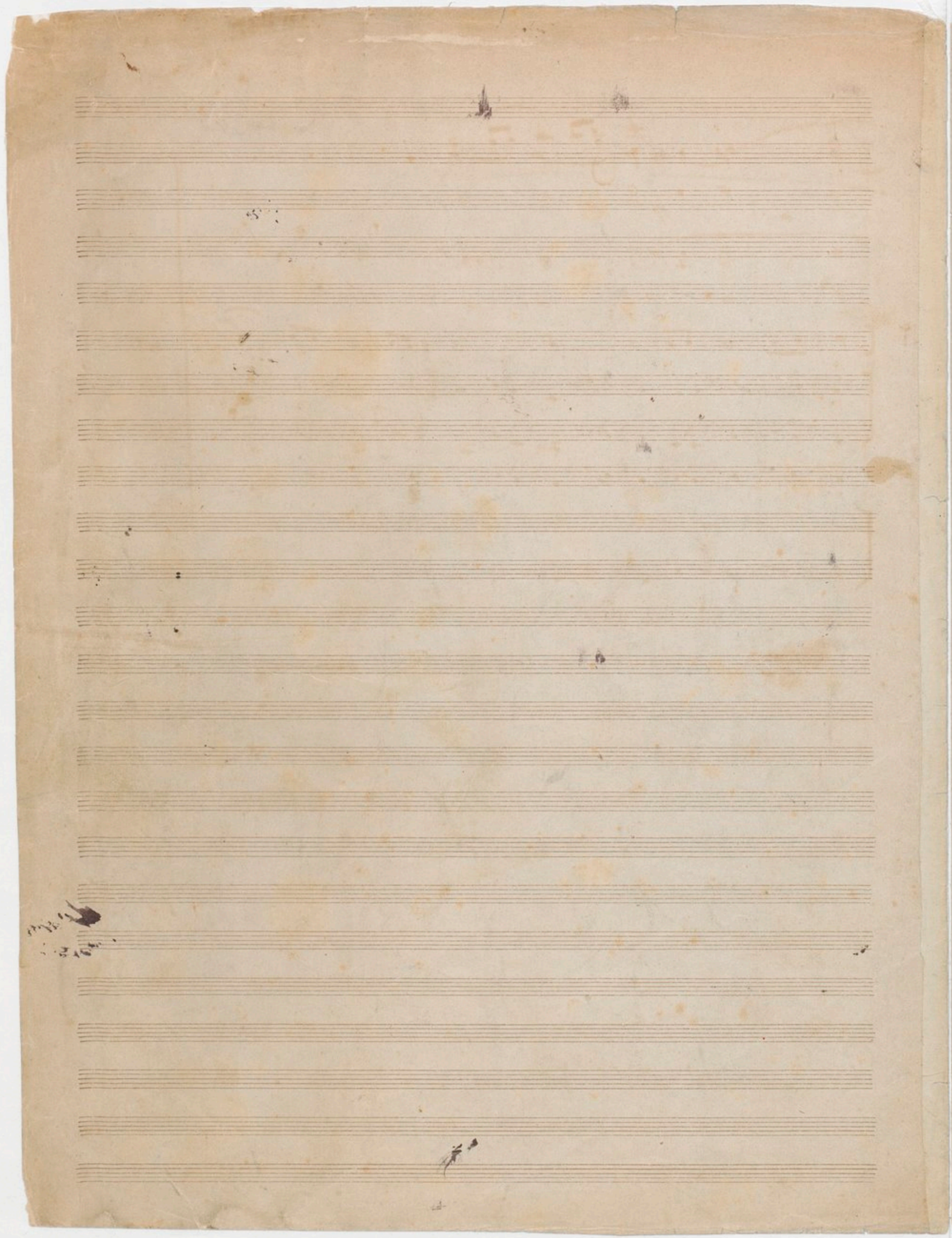
Handwritten musical score for the second system. It begins with a *Solo* marking. The system contains several staves with notes and rests. There are dynamic markings such as *pp* and *p*. A section is marked *col. B.* with a double bar line. The notation includes various note values, rests, and accidentals (sharps and naturals). There are some scribbles and corrections in the lower staves.

Handwritten musical score on ten staves. The notation includes various notes, rests, and dynamic markings such as "pp" and "p". The score concludes with a double bar line and a final note. To the right of the staves, there is a red circular stamp and a handwritten fraction "18/8".



18/8

*Fin*





Romance pr [pour] cor [et  
orchestre] // C St Saëns // op.

36

Saint-Saëns, Camille (1835-1921). Romance pr [pour] cor [et orchestre] // C St Saëns // op. 36. 1874.

**1/** Les contenus accessibles sur le site Gallica sont pour la plupart des reproductions numériques d'oeuvres tombées dans le domaine public provenant des collections de la BnF. Leur réutilisation s'inscrit dans le cadre de la loi n°78-753 du 17 juillet 1978 :

- La réutilisation non commerciale de ces contenus est libre et gratuite dans le respect de la législation en vigueur et notamment du maintien de la mention de source.

- La réutilisation commerciale de ces contenus est payante et fait l'objet d'une licence. Est entendue par réutilisation commerciale la revente de contenus sous forme de produits élaborés ou de fourniture de service.

[CLIQUER ICI POUR ACCÉDER AUX TARIFS ET À LA LICENCE](#)

**2/** Les contenus de Gallica sont la propriété de la BnF au sens de l'article L.2112-1 du code général de la propriété des personnes publiques.

**3/** Quelques contenus sont soumis à un régime de réutilisation particulier. Il s'agit :

- des reproductions de documents protégés par un droit d'auteur appartenant à un tiers. Ces documents ne peuvent être réutilisés, sauf dans le cadre de la copie privée, sans l'autorisation préalable du titulaire des droits.

- des reproductions de documents conservés dans les bibliothèques ou autres institutions partenaires. Ceux-ci sont signalés par la mention Source gallica.BnF.fr / Bibliothèque municipale de ... (ou autre partenaire). L'utilisateur est invité à s'informer auprès de ces bibliothèques de leurs conditions de réutilisation.

**4/** Gallica constitue une base de données, dont la BnF est le producteur, protégée au sens des articles L341-1 et suivants du code de la propriété intellectuelle.

**5/** Les présentes conditions d'utilisation des contenus de Gallica sont régies par la loi française. En cas de réutilisation prévue dans un autre pays, il appartient à chaque utilisateur de vérifier la conformité de son projet avec le droit de ce pays.

**6/** L'utilisateur s'engage à respecter les présentes conditions d'utilisation ainsi que la législation en vigueur, notamment en matière de propriété intellectuelle. En cas de non respect de ces dispositions, il est notamment passible d'une amende prévue par la loi du 17 juillet 1978.

**7/** Pour obtenir un document de Gallica en haute définition, contacter [reutilisationcommerciale@bnf.fr](mailto:reutilisationcommerciale@bnf.fr).